



arei
Asociación Aragonesa
de Empresas de Inserción



CREACIÓN DE EMPRESAS DE INSERCIÓN



Unión Europea
Fondo Social Europeo
"El FSE invierte en tu futuro"
El FSE Promueve la calidad, la salud, y el bienestar social



www.areinet.org



LA EMPRESA DE INSERCIÓN

Decreto 128/2009 del Gobierno de Aragón

¿QUÉ ES?

Sociedad mercantil o cooperativa que realiza actividades económicas de producción de bienes y servicios, que tiene como objeto social la integración y formación sociolaboral de personas en situación de exclusión social para el tránsito al empleo ordinario, proporcionando procesos personalizados y asistidos de trabajo remunerado, formación en el puesto de trabajo y habituación laboral y social para la inserción, facilitando la posterior incorporación al mercado laboral.

¿QUIÉN PUEDE CREARLA ?

- ✓ Entidades sin ánimo de lucro, incluidas las de derecho público
- ✓ Asociaciones sin fines lucrativos
- ✓ Fundaciones

¿CUÁL ES SU FIN?

El fin primordial de estas empresas es la inclusión a través del empleo, facilitando el acceso a un puesto de trabajo a través de la formación y el acompañamiento en la empresa de inserción.

UNA HERRAMIENTA DE TRÁNSITO A LA INCLUSIÓN



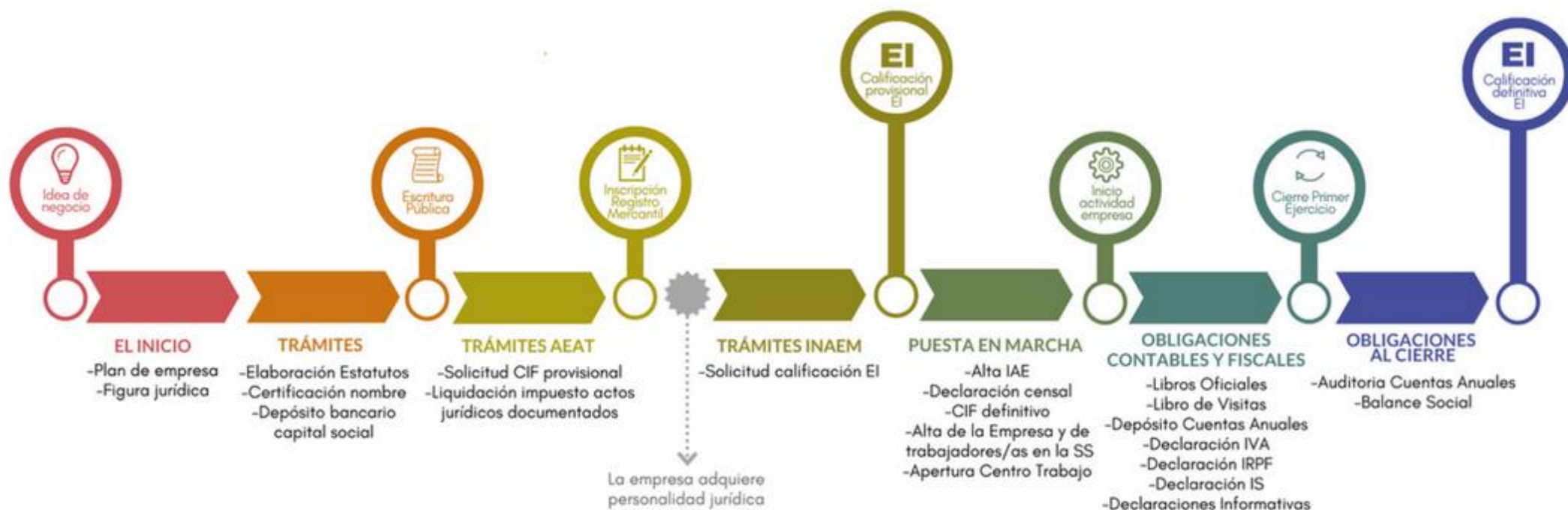
Persona derivada
de Servicios
Sociales

Acogida en la
Empresa de Inserción

Itinerario personalizado de
inserción

Incorporación al
mercado laboral
ordinario

PASOS PARA LA CREACIÓN DE UNA EMPRESA DE INSERCIÓN



REQUISITOS EN RELACIÓN A LA EMPRESA

- ✓ Promovidas por una o varias entidades sin ánimo de lucro
- ✓ Su objeto social es la integración sociolaboral de personas en exclusión
- ✓ No realizar actividades económicas distintas a su objeto social
- ✓ Aplicar al menos el 80% de los resultados obtenidos a la mejora o ampliación de sus estructuras productivas y de inserción
- ✓ Contar con los medios necesarios para cumplir con los itinerarios de inserción sociolaboral

REQUISITOS EN RELACIÓN A LAS PERSONAS TRABAJADORAS

- ✓ Se contratan personas derivadas de servicios sociales públicos
- ✓ Las personas trabajadoras pueden estar en la empresa un máximo de tres años
- ✓ Debe haber al menos el 30% de trabajadores de inserción durante los primeros tres años de actividad, y al menos el 50 % partir del cuarto año
- ✓ El número de trabajadores de inserción no podrá ser inferior a dos.

AYUDAS ECONÓMICAS PARA LA CREACIÓN DE EMPRESAS DE INSERCIÓN

GOBIERNO DE ARAGÓN:

PROGRAMA ARINSER

Orden EIE/609/2016, de 10 de junio

- Subvención por creación y mantenimiento del empleo
- Subvención para proyectos generadores de empleo estable
- Subvención para la contratación de técnicos de inserción
- Subvención de apoyo técnico y gerencial
- Subvención para asistencia técnica
- Subvención por inserción en el mercado de trabajo normalizado

SEGURIDAD SOCIAL:

BONIFICACIONES

Ley 44/2007, de 13 de diciembre

Bonificaciones a las cuotas de la Seguridad Social, en los contratos de trabajo de los trabajadores de inserción, de 70,83 euros/mes (850 euros/año) durante toda la vigencia del contrato, o durante tres años en caso de contratación indefinida

FONDO SOCIAL EUROPEO:

PROYECTO AREI

Durante la vigencia del proyecto se podrán financiar los gastos de constitución de las nuevas empresas de inserción que se constituyan hasta agotar el presupuesto previsto por este concepto y con el límite de 1.200 euros por empresa



Polígono Industrial Alcalde Caballero
C/ Monasterio de las Huelgas, nº 23 50014 - Zaragoza
Tfno: 976 470 876 // e-mail: arei@areinet.org // www.areinet.org

ASESORAMIENTO Y ACOMPAÑAMIENTO

AREI ofrece un servicio de asesoramiento y acompañamiento para la creación de empresas de inserción, desde el primer momento en que se piensa en la posibilidad de intervenir en el empleo con las personas más desfavorecidas hasta la puesta en marcha de la empresa.

COLABORAN

